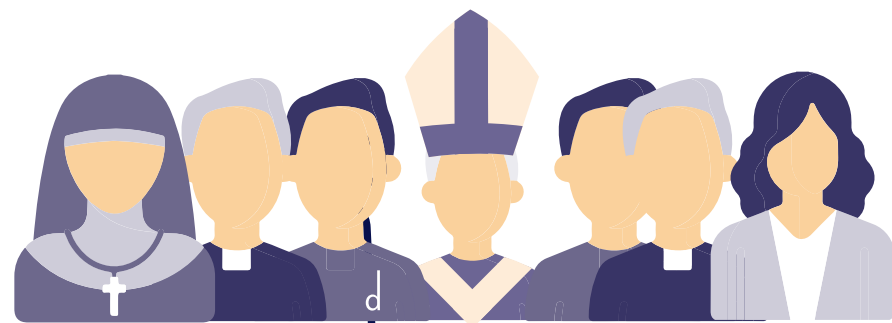




# ANALYSE ET SYNTHÈSE STRATÉGIQUE DE LA PHOTOGRAPHIE ECCLÉSIALE 2025





**Notre archevêque**  
avec ses conseils et collaborateurs



**258 prêtres**  
(139 prêtres de - 75 ans)



**110 diacres**



**54 congrégations  
religieuses**



**200 salariés**  
(110 LEMEs)

# Les acteurs

# Le territoire

1,642 million d'habitants

**12**

doyens

**+ de 90**

Mouvements en Église

**106**

paroisses

**279**

Établissements privés  
catholiques sous contrat  
avec l'État

**380**

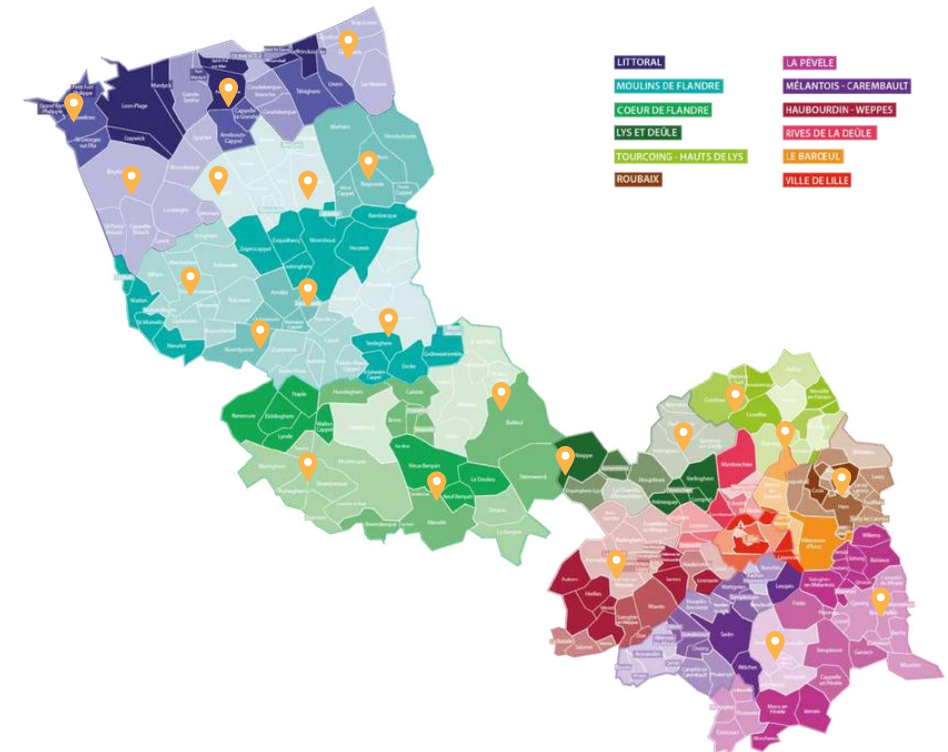
églises



## ACTEURS CONCERNÉS

*L'étude concerne l'ensemble des acteurs de la vie diocésaine, à des degrés d'implication variables dans la collecte des données :*

- 8 227 fidèles répondants à l'enquête Territoires en Mission 2025 : catholiques pratiquants réguliers ou occasionnels, de tous âges et de tous profils d'engagement.
- 73% des curés et responsables de communauté (52/71 curés) ayant répondu au questionnaire spécifique adressé aux pasteurs du diocèse.
- L'ensemble des 106 paroisses du diocèse, pour lesquelles des données sacramentelles, financières et de ressources humaines ont été collectées.
- Les conseils de l'évêque, les doyens, et toutes les personnes impliquées dans le discernement pastoral, destinataires premiers de ce livrable et principaux décideurs des orientations pastorales à venir.



## MÉTHODOLOGIE

### APPROCHE QUANTITATIVE



- **Données sacramentelles (2018–2024)** : évolution des baptêmes, mariages et funérailles par paroisse et par doyenné, permettant de mesurer la vitalité sacramentelle et d'identifier les tendances de fond.
- **Données financières (2020–2025)** : évolution du nombre de donateurs au Denier et des montants de quêtes.
- **Enquête TEM 2025** : 8 227 questionnaires analysés avec des méthodes statistiques descriptives et multivariées (classification, corrélations, tableaux croisés).
- **Données socio-économiques INSEE** (RP2022, Filosofi 2022, état civil 2023) : caractérisation des territoires de chaque doyenné.

### APPROCHE QUALITATIVE



- **Questionnaire ouvert aux curés** (52 répondants sur 71) : diagnostic interne de chaque paroisse, identification des forces et des difficultés spécifiques, projets en cours et besoins en accompagnement.
- **Verbatims issus de l'enquête TEM 2025** : les questions ouvertes ont produit plusieurs centaines de témoignages libres analysés thématiquement pour identifier les catégories de grandes satisfaction, d'insatisfaction et d'attente des fidèles.
- **Observations et retour terrain des équipes de pilotage** : informations recueillies lors des échanges préparatoires à l'étude.

## LIMITES DE L'ÉTUDE



### BIAIS DE SÉLECTION

Les 8 227 répondants fréquentent déjà les paroisses. Les catholiques non-pratiquants et les personnes en rupture sont structurellement absents du corpus.



### GÉOLOCALISATION PARTIELLE

35,4% des répondants n'ont pu être rattachés à un doyenné. Les analyses territoriales ne reposent que sur 64,6% du corpus.



### RÉDUCTIONNISME DES SCORES

Les scores Tension, Vitalité sont des boussoles, pas des verdicts. La pondération des composantes reste un choix méthodologique contestable.



### HÉTÉROGÉNÉITÉ TEMPORELLE

Sources issues de millésimes différents : INSEE 2022, état civil 2023, sacrements 2018-2024, TEM 2025, créant des décalages pour les territoires en mutation.

## SPÉCIFICITÉS TERRITORIALES

### — Territoires ruraux flamands —

*Ces territoires constituent un «modèle flamand», dont les pratiques pastorales méritent d'être documentées et diffusées.*

Ces territoires se caractérisent par un fort ancrage catholique, où l'identité religieuse est profondément intégrée à l'identité territoriale. La transmission sacramentelle y atteint des niveaux particulièrement élevés.



Moulins de Flandre



Coeur de Flandre



### — Territoires résidentiels périurbains —

Ces territoires se caractérisent par des revenus élevés et une forte présence de cadres, avec une pratique religieuse relativement active. Toutefois, l'engagement bénévole y apparaît moins profond.

*L'enjeu principal concerne la tranche d'âge des 25-45 ans, particulièrement présente dans ces zones mais sous-représentée dans la participation paroissiale.*



Rives de la Deûle



Mélantois-Carembault



La Pévèle

### — Territoires urbains populaires —

*Dans ces contextes, l'Église joue souvent un rôle social majeur, dépassant sa seule mission spirituelle.*

Ces territoires cumulent plusieurs vulnérabilités sociales, notamment des niveaux de chômage élevés, des revenus plus faibles et une population socialement diverse. La tension pastorale y est importante, mais on observe également une forte fidélité communautaire parmi les catholiques pratiquants.



Roubaix

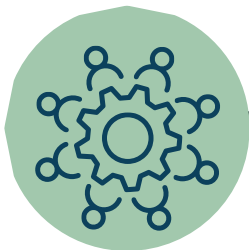


Tourcoing



Littoral

## SPÉCIFICITÉS TERRITORIALES



### — Métropole universitaire et culturelle —

Lille est le seul territoire à combiner une tension pastorale très faible et une vitalité modérée. Sa population jeune et estudiantine (27% des répondants ont moins de 30 ans) représente un potentiel considérable, mais le taux Baptêmes/Naissances atteint seulement 1,2 % signalant une rupture de transmission intergénérationnelle structurelle.

*Défi central : recréer les conditions d'une transmission spirituelle dans un milieu urbain éduqué, pluraliste et très sécularisé.*



### — Territoires péri-urbains en transition —

Ces trois doyennés partagent un profil intermédiaire entre monde populaire et résidentiel. Le Baroeul, doyenné le plus hétérogène du diocèse (de Marcq-en-Baroeul aisé à Mons-en-Baroeul populaire), affiche une vitalité fragile malgré un fort nombre de répondants (557). Haubourdin-Weppes présente un taux Baptêmes/Naissances élevé, signal positif de transmission, mais une vitalité plus faible. Lys et Deûle cumule une tension modérée (56,3), portée par une appartenance déclarée très basse (64,6 %).

*Ces territoires nécessitent une attention spécifique : entre fragilisation sociale et dynamisme démographique résidentiel, la cohérence pastorale y est particulièrement exigeante à maintenir.*



## DYNAMIQUE GLOBALE

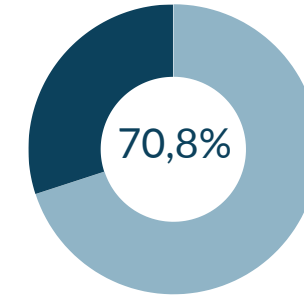
### ÉVOLUTION DES SACREMENTS

Tendances observées (2018→2024)

Sacrement	2018	2024	Variation
Baptêmes	6 683	5 186	-22,4%
Mariages	1 404	1 274	-9,3%
Funérailles	8 347	7 292	-12,6%

- Recul significatif des baptêmes avec fort contraste territorial
- Recul modéré des mariages lié à la concurrence du mariage civil
- Recul des funérailles lié à l'augmentation de l'espérance de vie

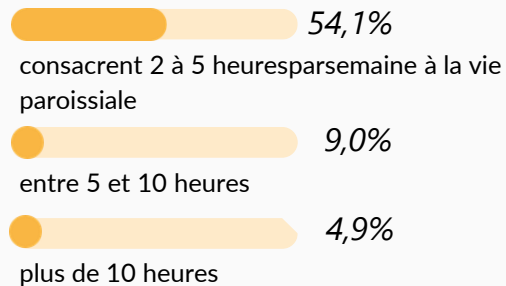
### APPARTENANCE PAROISSIALE DÉCLARÉE



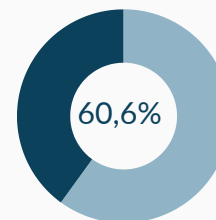
des répondants déclarent appartenir à une paroisse identifiée.

### PRATIQUE RELIGIEUSE CONTEMPORAINE

#### Engagement temporel



#### Usage numérique



des répondants utilisent les outils numériques paroissiaux (site web, newsletter, réseaux sociaux, WhatsApp).

Le numérique constitue désormais un vecteur majeur de lien communautaire.

## ENJEUX MAJEURS IDENTIFIÉS

### LE DÉFI DU RENOUVELLEMENT

La population répondante est vieillissante :

- 44 % des répondants ont entre 60 et 80 ans dans certains doyennés.
- Les 30-45 ans ne représentent que 22,3 % des répondants, alors qu'ils constituent 25 % de la population diocésaine.

Cette tranche d'âge correspond pourtant à l'âge des parents qui transmettent la foi aux enfants. Si ce décrochage intergénérationnel n'est pas enrayé dans les 5 prochaines années, il pourrait entraîner une forte contraction du nombre de pratiquants à l'horizon 2035-2040.

### ENGAGEMENT DES FIDÈLES

Le diocèse dispose d'un capital "bénévoles" important.

Les profils :

- Praticant fidèle
- Actif engagé
- Pilier missionnaire

représentent ensemble 66 % des répondants.

Cette mobilisation constitue une force majeure pour la vie paroissiale.

L'essentiel de l'engagement repose sur une génération de 60-80 ans.

Le départ progressif de cette génération dans les 10-15 prochaines années n'est pas compensé par un renouvellement suffisant des générations plus jeunes.

### DOYENNÉS LES PLUS EXPOSÉS

Les territoires les plus exposés à ce risque démographique sont ceux combinant :

- une population jeune importante
- une sous-représentation des 30-45 ans dans l'enquête

*Exemples : Le Baroeul, Ville de Lille, Tourcoing*

À l'inverse, les doyennés ruraux flamands maintiennent une transmission intergénérationnelle plus forte via les baptêmes, ce qui relativise partiellement ce risque.

### RÉSERVOIR D'ENGAGEMENT POTENTIEL

Deux profils représentent près de 30 % des répondants :

Catholique culturel : 14,4 %

Distant Critique : 14,5 %

Ces personnes conservent un lien avec l'Église, mais sans engagement actif.

Elles constituent le principal réservoir potentiel de mobilisation, à condition que les paroisses proposent des formes d'engagement adaptées.



## INDICATEURS CLÉS

### **RESSOURCES HUMAINES ET BÉNÉVOLAT**

Le diocèse repose sur un capital humain bénévole considérable, difficile à quantifier précisément mais estimable à partir des données d'engagement de l'enquête TEM. En extrapolant les taux d'engagement déclarés à la population catholique pratiquante estimée du diocèse, **on peut estimer que** :

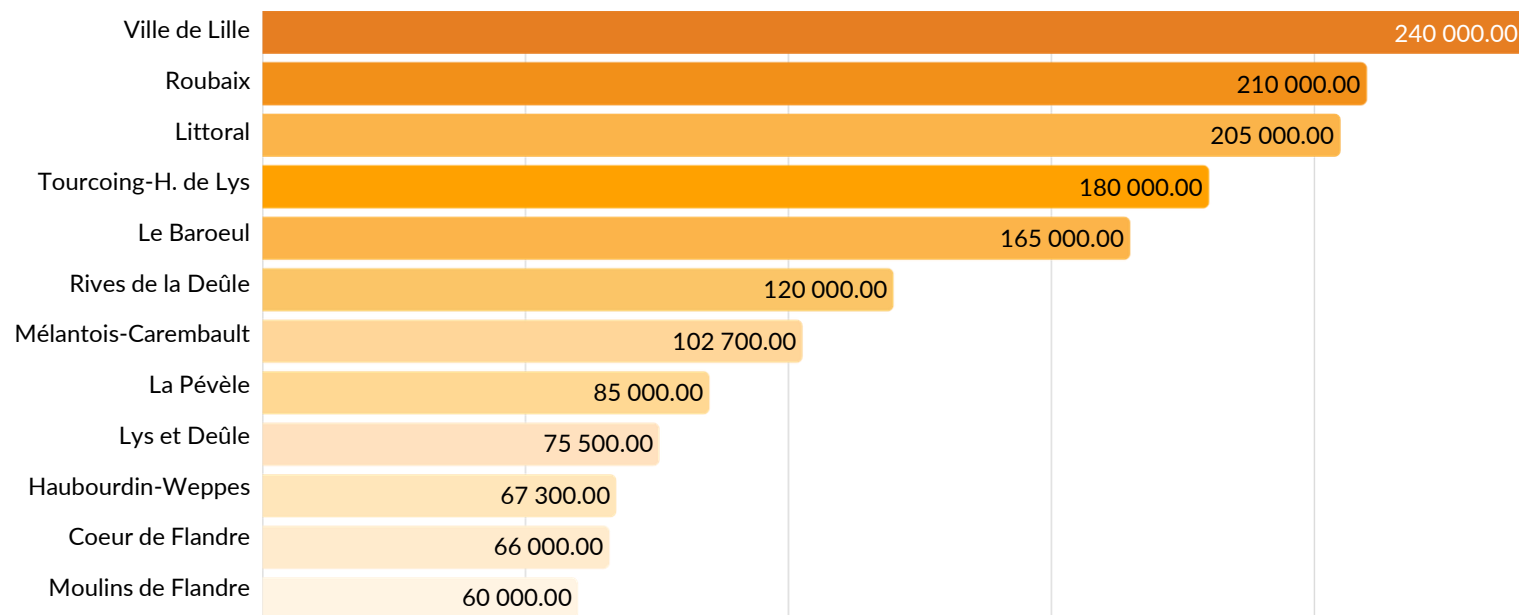
- **Entre 15 000 et 20 000 personnes** s'engagent régulièrement dans la vie paroissiale à un titre ou un autre (bénévolat, responsabilité, catéchèse, mouvement).
- **Environ 3 000 à 5 000 personnes** portent une responsabilité paroissiale significative (équipe pastorale, conseil paroissial, coordination d'activité).
- **Plus de 1000 personnes** consacrent plus de 10 heures par semaine à la vie de leur paroisse → un investissement équivalent à temps plein.

Ces volumes témoignent de la force du modèle ecclésial catholique fondé sur l'engagement laïc. Ils représentent aussi une responsabilité considérable pour le diocèse : prendre soin de ces bénévoles, reconnaître leur engagement, prévenir l'épuisement et organiser la transmission sont des enjeux de gouvernance prioritaires.

## INDICATEURS CLÉS

### POPULATION ET RÉPARTITION TERRITORIALE

La distribution des populations entre doyennés est très inégale : la Ville de Lille représente à elle seule ~42% de la population totale du territoire diocésain, tandis que Moulins de Flandre n'en représente que 0,7%. Cette asymétrie démographique implique des défis pastoraux radicalement différents selon les territoires.

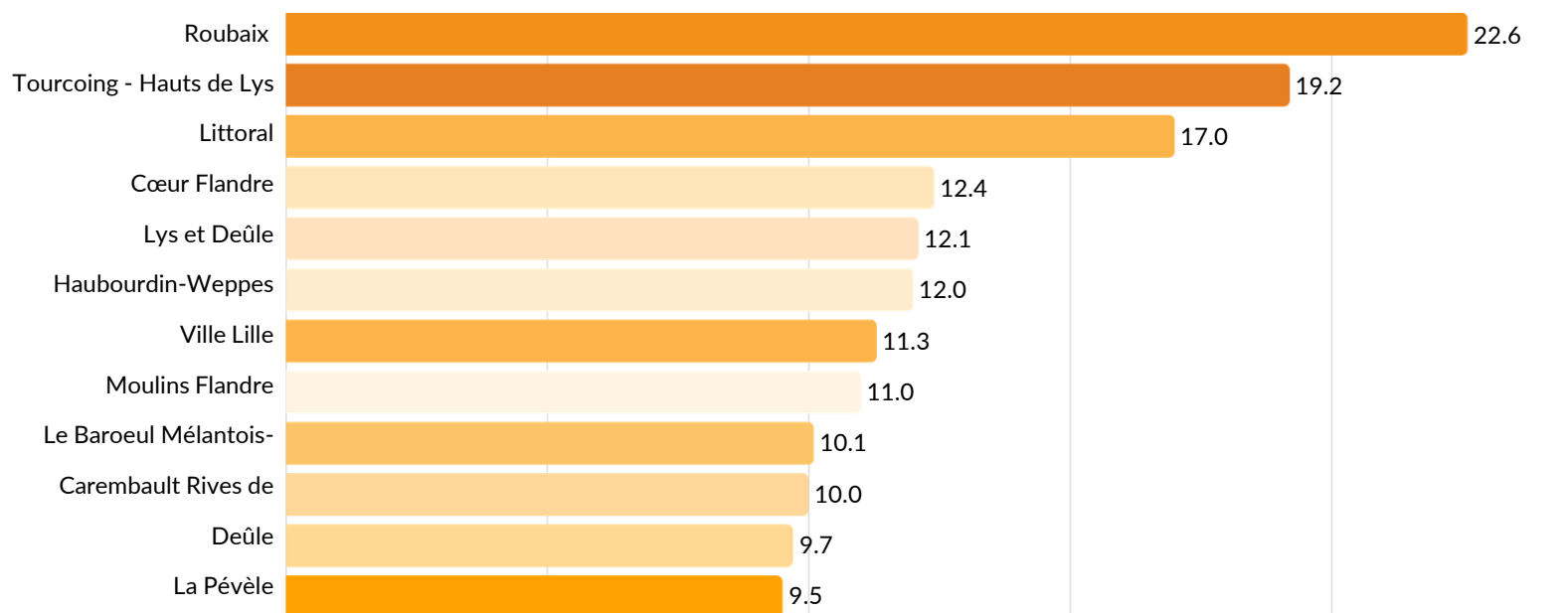


Population par doyenné - INSEE RP2022

## INDICATEURS CLÉS

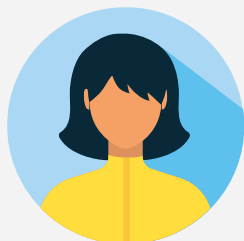
### CHÔMAGE ET PRÉCARITÉ

Le taux de chômage est le marqueur le plus fortement corrélé à la tension pastorale ( $r = 0,93$ ). Les communes les plus touchées (Roubaix 24,5%, Grande-Synthe 21,5%, Tourcoing 20,5%) sont précisément celles où les paroisses jouent le rôle de dernier filet de sécurité sociale.



*Taux de chômage moyen par doyenné - INSEE RP2022*

## PROFIL DES FIDÈLES



### PRATIQUANT FIDÈLE (35,2% - 2 832 RÉPONDANTS)

Le Pratiquant Fidèle est le **profil majoritaire du diocèse**. C'est le catholique de tradition : messe dominicale hebdomadaire, pratique régulière depuis l'enfance, ancrage paroissial fort. **61,6%** sont des femmes, l'âge dominant est **60-80 ans**. Son engagement se situe entre **2 et 5 heures** par semaine.

**Point fort identifié** : La qualité des célébrations est citée par 60% d'entre eux comme première force de leur paroisse.

**Manque principal** : Les activités pour les enfants et les jeunes, signe d'une préoccupation pour la transmission intergénérationnelle.

« La messe dominicale est le cœur de ma semaine. Tout tourne autour de ça. »



### ACTIF ENGAGÉ (17,7% - 1 424 RÉPONDANTS)

L'Actif Engagé est le **moteur opérationnel de la vie paroissiale**. Il s'engage concrètement : bénévolat, responsabilités dans une équipe paroissiale, participation aux mouvements. **60,9%** de femmes, âge **60-80 ans** dominant, **72,2%** d'utilisateurs des outils numériques paroissiaux.

**Point fort identifié** : La fraternité entre les membres de la communauté, valeur centrale de son engagement.

**Manque principal** : L'existence de formations, ce profil cherche à approfondir sa foi et ses compétences d'engagement.

« Je suis responsable de la catéchèse depuis 10 ans. C'est ma façon de vivre l'Évangile. »



### DISTANT CRITIQUE (14,5% - 1 166 RÉPONDANTS)

Le Distant Critique est **croyant mais en retrait de l'institution**. **45-60 ans**, **69,3%** de femmes, **89,3%** non rattachés à une paroisse. Il vient rarement, mais quand il vient, il observe et juge. Son faible usage numérique (**21,3%**) traduit une distance avec la communication institutionnelle de l'Église.

**Enjeu pastoral** : Ce profil représente un potentiel de ré-engagement à condition que l'Église propose une porte d'entrée non-institutionnelle : groupes thématiques, propositions culturelles, parcours de questionnement sans engagement préalable.

« Je crois en Dieu, mais l'Église me déçoit souvent. Je reste à distance. »

## PROFIL DES FIDÈLES



### CATHOLIQUE CULTUREL (14,4% - 1 158 RÉPONDANTS)

Le Catholique culturel est le « **catholique des grandes occasions** » : baptêmes, premières communions, mariages, funérailles. **30-45 ans** (profil le plus jeune), **67,6%** de femmes, **88,7%** non rattachés. Il maintient une relation affective à l'Église « c'est ma culture, mon identité » sans pratique régulière.

**Enjeu pastoral** : C'est le profil le plus nombreux parmi les parents d'enfants en âge de catéchisme. Sa conquête est décisive pour la transmission intergénérationnelle. Il attend une Église accueillante, non-jugeante, et qui sache lui parler.

« *Je ne vais pas souvent à la messe, mais je tiens à ce que mes enfants soient baptisés et fassent leur communion.* »



### PILIER MISSIONNAIRE (13,1% - 1 052 RÉPONDANTS)

Le Pilier Missionnaire est l'**ultra-engagé de la paroisse** : plus de **5 heures** par semaine, rôle de porteur ou de responsable majeur, **80,1%** d'utilisateurs numériques. Ce profil est le plus connecté digitalement du diocèse. **58,7%** de femmes, âge **60-80 ans** dominant.

**Enjeu pastoral** : Ce profil est précieux mais fragile : surcharge, risque de burn-out paroissial, et horizon démographique limité. Préparer la relève est une priorité. Leur investissement dans des formations et le mentorat de jeunes bénévoles est la clé de la transmission.

« *Je donne tout ce que je peux à ma paroisse. Mais parfois je me demande qui prendra la suite.* »



### CHERCHEUR SPIRITUEL (5,2% - 421 RÉPONDANTS)

Le Chercheur Spirituel est en quête : il **cherche un sens, une communauté, une proposition spirituelle** adaptée à ses questions.

**75,2%** de femmes (le profil le plus féminin), **45-60 ans**, **75,6%** non rattachés. Il vient à l'Église de façon irrégulière et conditionnelle.

**Enjeu pastoral** : Ce profil représente le « potentiel caché » du diocèse, des personnes en attente d'une proposition spirituelle adulte, non-contraignante, qui respecte leur cheminement. Les propositions de type retraites, journées spirituelles, cercles de lecture biblique ou parcours Alpha lui correspondent particulièrement.

## PERCEPTION DES ACTEURS

### Du côté des bénévoles engagés

Les profils Actif Engagé et Pilier Missionnaire (qui représentent 30,8% des répondants) expriment un engagement profond et des motivations robustes, mais aussi des tensions caractéristiques :

#### LA FRATERNITÉ COMME MOTEUR PREMIER

La qualité des relations humaines au sein de la communauté est le premier facteur de fidélisation pour les bénévoles.

*« Ce qui me retient dans cette paroisse, c'est d'abord les gens, la communauté. La liturgie est secondaire » (femme, 58 ans, responsable de la catéchèse).*

#### UNE SURCHARGE RESSENTIE

Le sentiment de surcharge est fréquent chez les bénévoles les plus engagés, révélant un problème structurel de concentration des responsabilités.

*« On est toujours les mêmes à tout faire. Quand je ne peux plus assurer, je ne sais pas qui prendra » (homme, 72 ans, trésorier paroissial).*

#### UN SOUHAIT DE RECONNAISSANCE

Si le service désintéressé est valorisé, une **attente de reconnaissance**, non pas financière mais symbolique et spirituelle, est clairement exprimée. Les journées de bénévoles, les lettres de remerciements signées de l'évêque, les messes d'action de grâce pour les bénévoles sont citées comme des gestes simples à fort impact.

## PERCEPTION DES ACTEURS

### Du côté des fidèles

Au-delà des statistiques, l'enquête TEM produit un portrait sensible de la population fidèle du diocèse. Quelques lignes de force se dégagent de l'analyse thématique des verbatims :

#### L'ATTACHEMENT À LA LITURGIE

La **qualité des célébrations** est, de très loin, le premier point fort cité par les fidèles (toutes catégories confondues). Une bonne homélie, une musique liturgique soignée, un accueil chaleureux à l'entrée de l'église : ces éléments simples sont déterminants pour la fidélisation.

#### LA SOIF DE LIENS HUMAINS

La **fraternité communautaire** est le deuxième point fort le plus cité. La paroisse est vécue comme un lieu de liens humains authentiques dans un monde perçu comme individualiste et désaffilié. Cette dimension relationnelle de la vie paroissiale est profondément valorisée.

#### LA DÉCEPTION FACE À L'ACCUEIL

Le principal manque cité par les fidèles de tous les profils est « **l'accueil des nouveaux arrivants** ». C'est le paradoxe central de l'étude : les paroisses sont des communautés chaleureuses pour ceux qui y sont déjà intégrés, mais difficiles d'accès pour les nouveaux. Ce gap entre l'intention d'accueil et l'expérience vécue des nouveaux arrivants est le principal obstacle à l'élargissement des communautés.

## ATTENTES ET BESOINS

### **DES CÉLÉBRATIONS VIVANTES ET ACCESSIBLES**

Des homélies en prise avec la vie quotidienne, une musique liturgique entraînante, un espace sacré accessible à tous les niveaux de connaissance de la liturgie.

*« Je voudrais qu'on  
m'explique ce qu'on célèbre »*

### **UN ACCUEIL INCONDITIONNEL**

Être accueilli sans être interrogé sur sa pratique, sans se sentir jugé pour une absence prolongée, sans avoir besoin de justifier une situation familiale particulière. L'accueil est vécu comme le premier geste évangélique.

### **DES ACTIVITÉS POUR LES FAMILLES ET LES JEUNES**

La demande d'activités jeunesse (patronages, scouts, groupes de jeunes, aumôneries) est transversale à tous les profils. Elle exprime un souhait collectif de transmission de la foi aux générations suivantes.

### **DES ESPACES DE FORMATION ET DE QUESTIONNEMENT**

La demande de formation spirituelle et intellectuelle est forte, notamment chez les Actifs Engagés et les Chercheurs Spirituels. Parcours bibliques, conférences de théologie, cercles de lecture, retraites thématiques sont parmi les propositions les plus souhaitées.

### **UNE ÉGLISE PRÉSENTE SUR LES PÉRIPHÉRIES**

Dans les doyennés en tension sociale (Roubaix, Tourcoing, Littoral), les fidèles attendent une Église qui ne se contente pas de célébrer mais qui « descend dans la rue », qui accompagne les plus pauvres, qui s'implique dans les questions sociales locales.

## FACTEURS DE VITALITÉ PASTORALE

1

### Leadership pastoral stable et présent

Les paroisses dynamiques sont presque systématiquement portées par un curé ou responsable de communauté stable depuis plusieurs années, reconnu par ses fidèles pour sa disponibilité et la qualité de son accompagnement. L'instabilité du leadership (mutations fréquentes, gestion de plusieurs paroisses à distance) est le premier facteur de décrochage des bénévoles et d'érosion de l'engagement.

2

### Culture d'accueil explicitement travaillée

Les paroisses qui obtiennent les meilleures évaluations sur l'accueil des nouveaux arrivants sont celles qui ont mis en place des dispositifs spécifiques : équipe d'accueil formée, livret de bienvenue, événements d'intégration, système de parrainage. L'accueil ne s'improvise pas : il se conçoit, se forme et se pilote.

3

### Offre diversifiée et mixité intergénérationnelle

Les paroisses qui maintiennent une représentation des 25-45 ans dans leurs communautés proposent systématiquement des activités adaptées : groupes de jeunes parents, parcours de préparation au baptême des enfants, activités pour les familles, propositions culturelles et sportives. La diversification de l'offre est la condition de la mixité générationnelle.

## FACTEURS DE VITALITÉ PASTORALE

4

### Transmission intergénérationnelle de la foi

Dans les territoires flamands, la transmission de la foi s'opère principalement dans le cadre familial « la foi se transmet à table », avant de s'exprimer dans la participation paroissiale. Cette transmission informelle est irremplaçable. Dans les territoires urbains, elle passe davantage par les structures organisées (catéchisme, mouvements de jeunesse, aumôneries).

5

### Ancrage territorial et identité catholique affirmée

Les paroisses rurales flamandes illustrent un modèle où la foi catholique fait partie de l'identité collective du territoire. Cette imbrication entre catholicisme et culture locale est un facteur de résilience face aux logiques de sécularisation. Elle n'est pas reproductible partout, mais elle suggère que les paroisses qui créent un sentiment d'appartenance territoriale fort, des lieux où « on est chez soi » résistent mieux à la désaffiliation.

6

### Usage stratégique du numérique

Les paroisses avec un taux d'usage numérique élevé (> 65%) présentent une meilleure fidélisation et une capacité à toucher des profils plus diversifiés, notamment les fidèles plus mobiles et les professionnels actifs. Le numérique n'est pas une fin en soi mais un vecteur de maintien du lien communautaire entre les célébrations.

## FACTEURS DE FRAGILITÉ

1

### Vieillesse de la communauté pratiquante

Dans plusieurs doyennés, plus de 40 % des répondants ont plus de 60 ans.

Le vieillissement n'est pas un problème en soi, les seniors sont un pilier essentiel, mais l'absence de renouvellement générationnel pourrait fragiliser durablement les communautés à l'horizon 15-20 ans.

2

### Manque de bénévoles et concentration des responsabilités

Dans de nombreuses paroisses, un petit nombre de personnes assume plusieurs rôles simultanément : catéchèse, liturgie, gestion administrative, visites aux malades.

Cette concentration crée un risque organisationnel : le départ ou l'indisponibilité d'un bénévole peut déstabiliser plusieurs activités paroissiales.

3

### Isolement territorial et manque de coopération inter-paroissiale

Certaines paroisses rurales ou périurbaines fonctionnent de manière relativement isolée, avec peu de mutualisation des ressources ou des compétences.

La coopération entre paroisses reste souvent limitée aux célébrations communes, sans véritable organisation partagée.

## FACTEURS DE FRAGILITÉ

4

### Angle mort 25-45 ans

La tranche 25-45 ans est sous-représentée dans l'enquête: 22,3 % des répondants pour 25 % de la population diocésaine.

Cette génération, souvent parents de jeunes enfants et actifs, dispose de moins de temps et d'attentes différentes :

- spiritualité plus adulte
- formats plus flexibles
- engagement compatible avec une vie professionnelle dense.

L'offre paroissiale actuelle reste encore majoritairement structurée autour des attentes des générations plus âgées.

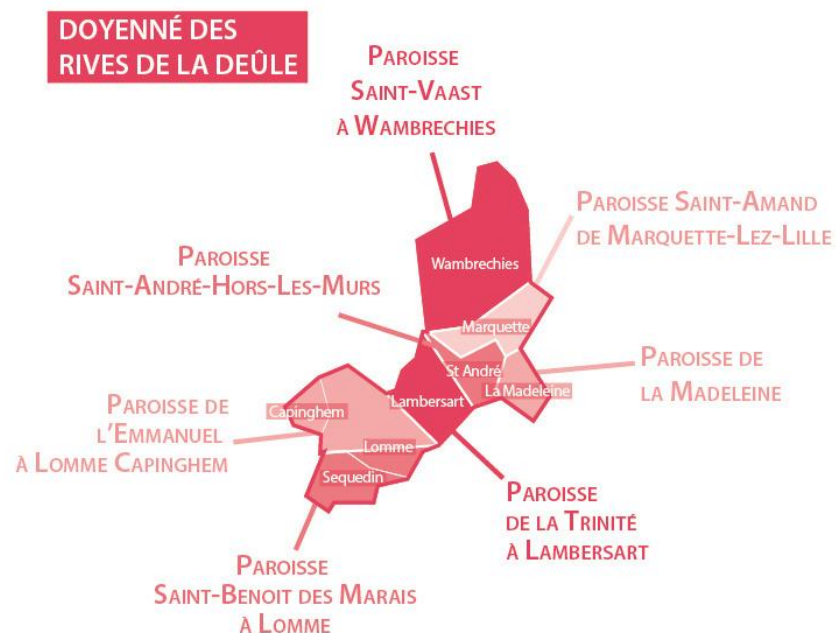
5

### Fracture numérique

Dans certains doyennés, l'usage des outils numériques reste faible :

- Moulins de Flandre : 50 %
- Littoral : 53,3 %
- Lys et Deûle : 53,8 %

Cette situation peut exclure une partie des fidèles, notamment les plus âgés, des nouveaux canaux de communication paroissiale.



## RIVES DE LA DEÛLE

7 paroisses · 476 répondants enquête TEM

### Portrait du doyenné

Une Eglise avec des ressources (28 982 €, 23,9% de cadres). Signal distinctif : le premier manque exprimé par les fidèles est l'existence de formations, non pas l'accueil. Ce doyenné intellectuel exige de la profondeur.

### Enjeu pastoral principal

Offre de formation intellectuelle et spirituelle de haut niveau.  
Mobiliser les cadres dans le bénévolat missionnaire.

## SCORES COMPOSITÉS

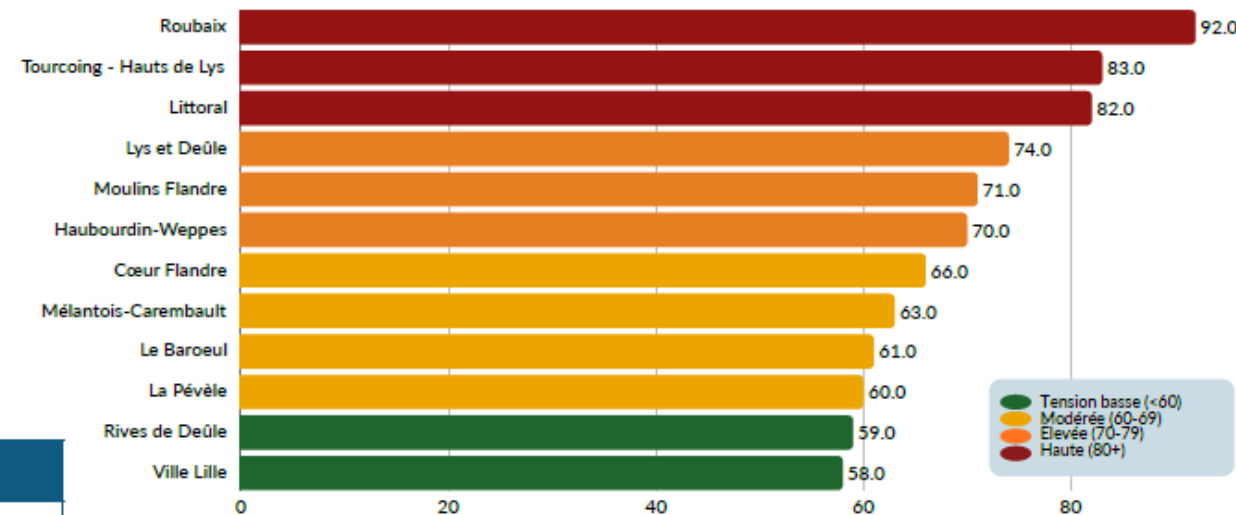
### SCORE DE TENSION PASTORALE

Le Score de Tension Pastorale mesure le degré de vulnérabilité structurelle d'un territoire doyenné = les pressions qui rendent plus difficile le maintien d'une pratique religieuse active. Il est calculé à l'échelle des 12 doyennés à partir de données INSEE et de l'enquête TEM.

Un score élevé ne signifie pas que le doyenné est pastoralement « en échec ». Il indique que le contexte socio-économique y est objectivement plus difficile, appelant un soutien diocésain renforcé. Le paradoxe de Roubaix (tension maximale 92/100 avec une fidélité catholique remarquable) illustre bien cette nuance.

Composante	Pondération	Source	Sens
Taux de chômage moyen	25 pts	INSEE RP2022	↑ Chômage élevé → tension ↑
% répondants TEM de 60 ans et plus	20 pts	Enquête TEM 2025	↑ Vieillessement → tension ↑
% de non-appartenance paroissiale	25 pts	Enquête TEM 2025	↑ Non-appartenance → tension ↑
Faiblesse de l'usage numérique	15 pts	Enquête TEM 2025	↓ Numérique → tension ↑
Revenu médian faible (inversé)	15 pts	INSEE Filosofi 2022	↓ Revenu → tension ↑

Grille de lecture du Score de Tension
0-59 – TENSION BASSE   Pas de vulnérabilité structurelle majeure (Ville de Lille 58, Rives de la Deûle 59)
60-69 – TENSION MODÉRÉE   Quelques fragilités, profil globalement équilibré (Coeur de Flandre 66, Le Baroeul 61)
70-79 – TENSION ÉLEVÉE   Cumul de difficultés, accompagnement renforcé nécessaire (Lys et Deûle 74, Moulins 71)
80-100 – TENSION HAUTE   Vulnérabilité sévère, intervention diocésaine prioritaire (Roubaix 92, Tourcoing 83, Littoral 82)



Score de Tension par doyenné

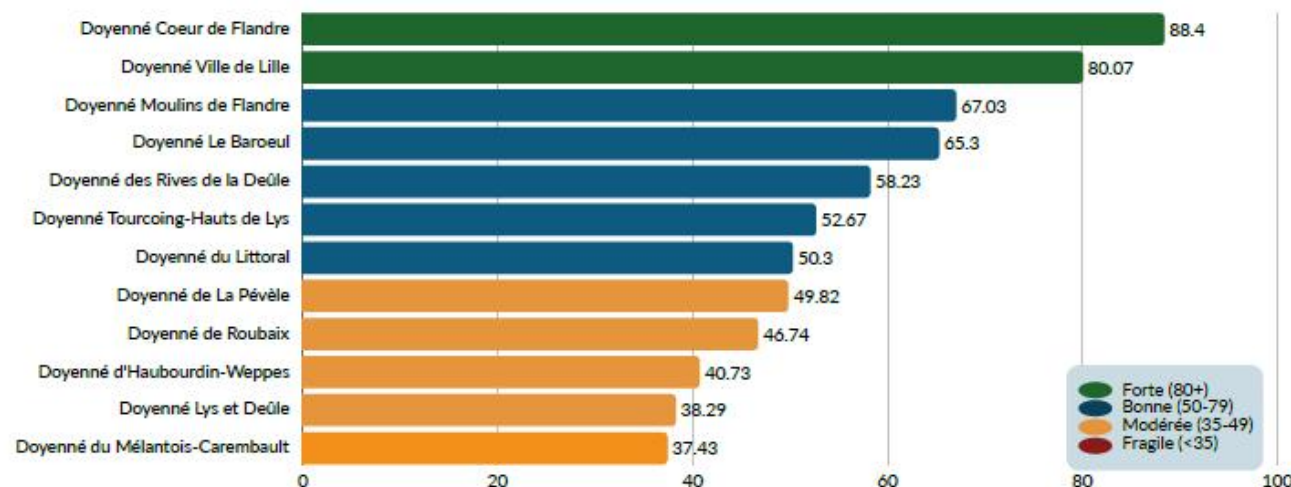
## SCORES COMPOSITÉS

### SCORE DE VITALITÉ PASTORALE

Le Score de Vitalité Pastorale mesure la force de la vie ecclésiale dans un doyenné : la capacité des communautés catholiques à générer de l'appartenance, de l'engagement et de la transmission de la foi. C'est l'indicateur central de la santé pastorale du diocèse.

Composante	Pondération	Source	Ce que cela mesure
% d'appartenance paroissiale déclarée	25 pts	Enquête TEM 2025	Ancrage institutionnel – 'j'appartiens à une paroisse'
% de très engagés (> 5h/semaine)	25 pts	Enquête TEM 2025	Intensité du bénévolat paroissial
% d'usage des outils numériques	10 pts	Enquête TEM 2025	Connexion au réseau communautaire
Nombre de catéchumènes	20 pts	Données paroissiales	Volonté d'intégration
Taux Baptêmes / Naissances 2024	20 pts	Données paroissiales + INSEE 2023	Transmission sacramentelle de la foi

Grille de lecture du Score de Vitalité
80-100 – Vitalité FORTE   Communautés dynamiques, forte transmission
50-79 – Vitalité BONNE   Communautés actives, zones de vigilance
35-49 – Vitalité MODÉRÉE   Fragilités structurelles identifiées
0-34 – Vitalité FRAGILE   Urgence pastorale



Score de Vitalité par doyenné

# CALENDRIER

## TERRITOIRES EN MISSION

Pour que la mission et la communion soient vécues en proximité dans notre diocèse.

septembre 2025  
à Pâques 2026

### RÉFLEXIONS DIOCÉSAINES

- Enquête ecclésiale
- Sacerdoce et ministères
- Eucharistie et vie sacramentelle
- Audit immobilier

**Etat des lieux** de l'Église pour mieux connaître la réalité actuelle et ouvrir des perspectives d'évolution

- Février : réflexion sur axes pastoraux et hypothèses de transformation

Pâques 2026  
à juin 2026

### RÉFLEXIONS, DÉCISIONS, ET COMMUNICATION

- Avril : retour de la photo ecclésiale
- Mai-juin : restitution globale aux acteurs puis dans les doyennés

Septembre 2026

### PARTICIPATION DES PAROISSES, MOUVEMENTS ET SERVICES

Avril 2027

### PRÉSENTATION DE LA NOUVELLE ORGANISATION TERRITORIALE DU DIOCÈSE

Mai 2027

### RECEPTION ET MISE EN OEUVRE

Eglise  
catholique  
de Lille

